

DOMO

**HANDLEIDING
MODE D'EMPLOI
GEBRAUCHSANLEITUNG
INSTRUCTION BOOKLET
MANUAL DE INSTRUCCIONES
NÁVOD K POUŽITÍ**

MY BLENDER

**PERSOONLIJKE MIXER
MÉLANGEUR PERSONNEL
PERSONAL MIXER
PERSONAL BLENDER
BATIDORA PERSONAL
SMOOTHIE MIXÉR**



DO436BL

PRODUCT OF LINEA 2000

GARANTIEVOORWAARDEN

Wij hanteren een garantietermijn van 2 jaar vanaf de datum van aankoop. Gedurende de garantieperiode zal de distributeur volledige verantwoording op zich nemen voor gebreken, die aanwijsbaar berusten op materiaal- of constructiefouten. Wanneer dergelijke gebreken voorkomen, zal het apparaat indien nodig vervangen of gerepareerd worden. Het recht op garantie vervalt wanneer de gebreken zijn ontstaan door hardhandig gebruik, het niet in acht nemen van de gebruiksaanwijzing of ingreep door derden. De garantie wordt verleend op basis van het originele kassaticket. Alle onderdelen die aan slijtage onderhevig zijn, vallen buiten de garantie. Indien je apparaat defect is binnen de garantietermijn van 2 jaar, dan mag je het toestel samen met het originele kassaticket binnenbrengen in de winkel waar je het toestel hebt aangekocht.

CONDITIONS DE GARANTIE

Nous accordons une garantie de 2 ans sur ce produit à partir de la date d'achat. Pendant la durée de la garantie, le distributeur prendra à sa charge la réparation des vices de fabrication ou de matières, en se réservant le droit de décider si certaines pièces doivent être réparées ou échangées, ou si l'appareil lui-même doit être échangé. Les dommages occasionnés par une utilisation inadéquate (branchement continu, erreur de voltage, prise inappropriée, choc, etc...), l'usure normale ne portant préjudice ni au bon fonctionnement ni à la valeur de l'appareil, excluent toute prétention à la garantie. La garantie devient caduque si des réparations ont été effectuées par des personnes non agréées. La garantie est accordée sur la base du ticket de caisse original. Toutes les pièces détachées non résistantes et par conséquent sujettes à l'usure, ne sont pas sous garantie. Dans le cas où votre appareil est défectueux pendant la période de garantie de 2 ans, vous pouvez ramener votre appareil, ainsi que votre ticket de caisse, au magasin où vous l'avez acheté.

GARANTIE

Die Garantie für dieses Gerät beträgt 2 Jahre ab dem Kaufdatum. Während dieser zweijährigen Garantie trägt der Verteiler die Verantwortung für Mängel, die eindeutig auf Material- oder Konstruktionsfehler zurückzuführen sind. Wenn es solche Mängel gibt, wird das Gerät, wenn notwendig, ersetzt oder repariert. Das Recht auf Garantie erlischt, wenn die Mängel auf eine unangemessene Anwendung, die Nichtbefolgung der Gebrauchsanleitungen oder eine Reparatur von einer dritten Partei zurückzuführen sind. Die Garantie wird auf der Grundlage des originalen Kassenbons gewährt. Alle Teile, dem Verschleiß ausgesetzt sein, sind nicht in der Garantie eingeschlossen. Wenn Ihr Gerät innerhalb der Garantiefrist von zwei Jahren defekt ist, können Sie das Gerät zusammen mit Ihrem Kassenbon in das Geschäft zurückbringen, in dem Sie es gekauft haben.

WARRANTY

This appliance has a two year warranty period. During this period the manufacturer is responsible for any failures that are the direct result of construction failure. When these failures occur the appliance will be repaired or replaced if necessary. The warranty will not be valid when the damage to the appliance is caused by wrong use, not following the instructions or repairs executed by a third party. The guarantee is issued with the original till receipt. All parts, which are subject to wear, are excluded from the warranty.

If your device breaks down within the 2-year warranty period, you can return the device together with your receipt to the shop where you purchased it.

CONDICIONES DE GARANTÍA

Este aparato tiene un término de garantía de 2 años, desde la fecha de la compra.

Durante el período de garantía, el suministrador asumirá la entera responsabilidad en cuanto a defectos debidos a errores de material o de fabricación.

En caso de tales defectos, el aparato será reemplazado o reparado, cuando sea necesario. La garantía perderá su vigencia en caso de defectos causados por mal uso, no cumplimiento del manual de instrucciones o intervención por una tercera persona. La garantía se concede sobre la base del recibo de caja. La garantía no cubre piezas expuestas al desgaste.

Si el producto está defectuoso dentro del período de garantía de 2 años, puede traer su recibo de caja junto con el teléfono a la tienda donde adquirió la unidad.

ZÁRUKA

Pro záruku začínající dnem prodeje spotřebiče platí na území ČR tyto podmínky:

1. trvání záruky: 2 roky

2. poskytování záruky:

a) záruční opravu provedeme podle našeho zvážení opravou nebo výměnou vadných dílů, jestliže tyto závady vznikly prokazatelně vadou materiálu nebo chybou při výrobě

b) záruční oprava bude provedena jen při předložení tohoto záručního listu a dokladu o zaplacení

c) jestliže dojde k opravě nebo výměně spotřebiče v záruční době, záruční doba se prodlužuje

3. záruka se nevztahuje

a) na mechanické poškození

b) nesprávné používání v rozporu s návodem k použití

1. záruka zaniká:

- při použití spotřebiče jinak než v domácnosti

- při provádění opravy nebo změny na spotřebiči osobou jinou než pověřenou naším servisem

Na tento spotřebič poskytujeme záruku na nedostatky, které jsou označeny jako výrobní chyby nebo chyby materiálu. Záruční doba začíná dnem prodeje a je uznána po předložení potvrzeného tohoto záručního listu nebo orig. dokladu o zaplacení + tento nepotvrzený, ale vyplněný ZL pro záznam opravy. Případné reklamace můžete uplatnit v místě nákupu tohoto přístroje nebo v servisním středisku firmy:

Domo-elektro s.r.o. Hluboká 147, 34506 Kdyně viz www.domo-elektro.cz

tel. 379 789 684 nebo na servis@domo-elektro.cz , tel. 379 422 550

Type nr. apparaat

N° de modèle de l'appareil

DO434-5-6BL + DO481BL

Typ Nr. des Gerätes

Type nr. of appliance

N° de modelo del aparato

Model

Naam

Nom

Name

Nombre

Jméno

Adres

Adresse

Address

Dirección

Adresa

Aankoopdatum

Date d'achat

Kaufdatum

Date of purchase

Fecha de compra

Datum nákupu, podpis a razítko

Tel.:

* Jméno kupujícího, adresu a tel.spojení je nutno vyplnit pokud si zákazník přeje zaslání opraveného přístroje domů. Bez úplného vyplnění všech ostatních údajů v záručním listu nebude možno Vaši reklamaci včas vyřídit.

REKLAMACE : (VYPLNÍ ZÁKAZNÍK NEBO OBCHOD)

Popis vady 1. reklamace/Datum uplatnění reklamace:

Popis vady 2. reklamace/Datum uplatnění reklamace:

Popis vady 3. reklamace/Datum uplatnění reklamace:

ZÁZNAMY SERVISU :

1.reklamace (datum přijetí/odeslání/ číslo reklamačního dokladu)

2.reklamace (datum přijetí/odeslání/ číslo reklamačního dokladu)

3.reklamace (datum přijetí/odeslání/ číslo reklamačního dokladu)

* Jméno kupujícího, adresu a tel.spojení je nutno vyplnit pokud si zákazník přeje zaslání opraveného přístroje domů.

Bez úplného vyplnění všech ostatních údajů v záručním listu nebude možno Vaši reklamaci včas vyřídit.

RECYCLAGE-INFORMATIE

Dit symbool op het product of op de verpakking wijst erop dat dit product niet als huishoudafval mag worden behandeld. Het moet naar een plaats worden gebracht waar elektrische en elektronische apparatuur wordt gerecycleerd. Als u ervoor zorgt dat dit product op de correcte manier wordt verwijderd, voorkomt u mogelijk voor mens en milieu negatieve gevolgen die zich zouden kunnen voordoen in geval van verkeerde afvalbehandeling. Voor meer details in verband met het recyclen van dit product, neemt u best contact op met de gemeentelijke instanties, het bedrijf of de dienst belast met de verwijdering van huishoudafval of de winkel waar u het product hebt gekocht. Het verpakkingsmateriaal is recycleerbaar. Behandel de verpakking milieubewust.

INFORMATION DE RECYCLAGE

Ce symbole sur le produit ou son emballage indique que ce produit ne peut être traité comme déchet ménager. Il doit plutôt être remis au point de ramassage concerné, se chargeant du recyclage du matériel électrique et électronique.

En vous assurant que ce produit est éliminé correctement, vous favorisez la prévention des conséquences négatives pour l'environnement et la santé humaine qui, sinon, seraient le résultat d'un traitement inapproprié des déchets de ce produit. Pour obtenir plus de détails sur le recyclage de ce produit, veuillez prendre contact avec le bureau municipal de votre région, votre service d'élimination des déchets ménagers ou le magasin où vous avez acheté le produit.

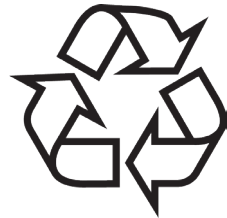
L'emballage est recyclable. Traitez l'emballage écologiquement.



RECYCLING INFORMATIONEN

Dieses Symbol auf dem Produkt oder seiner Verpackung weist darauf hin, dass dieses Produkt nicht als normaler Haushaltsabfall zu behandeln ist, sondern an einem Sammelpunkt für das Recycling von elektrischen und elektronischen Geräten abgegeben werden muss. Durch Ihren Beitrag zum korrekten Entsorgen dieses Produkts schützen Sie die Umwelt und die Gesundheit Ihrer Mitmenschen.

Umwelt und Gesundheit werden durch falsches Entsorgen gefährdet. Weitere Informationen über das Recycling dieses Produkts erhalten Sie von Ihren Rathaus, Ihrer Müllabfuhr oder dem Geschäft, in dem Sie das Produkt gekauft haben. Das Verpackungsmaterial ist wiederverwertbar. Entsorgen Sie die Verpackung umweltgerecht und führen Sie sie der Wertstoffsammlung zu.



RECYCLING INFORMATION

This symbol on the product or on its packaging indicates that this product may not be treated as household waste. Instead it must be brought to the applicable collection point for recycling of electrical and electronic equipment. By ensuring this product is disposed of correctly, you will help prevent potential negative consequences for the environment and human health, which could otherwise be caused by inappropriate waste handling of this product. For more detailed information about recycling of this product, please contact your local city office, your household waste disposal service or the shop where you purchased the product. The packaging is recyclable. Please treat the packaging ecologically.



INFORMACIÓN DE RECICLAJE

El símbolo en el producto o el embalaje indica que este producto no puede ser tratado como residuo doméstico. Los residuos de aparatos tienen que ser depositados en un punto de recogida destinado al reciclaje de aparatos eléctricos y electrónicos. Eliminando este producto de manera correcta, se puede evitar las consecuencias negativas posibles para el hombre y el medio ambiente en caso de un tratamiento de residuos incorrecto. Si desea obtener más información sobre el reciclaje de este producto, pónganse en contacto con la oficina municipal, la empresa o el servicio de recogida de residuos domésticos correspondiente o con el establecimiento dónde ha adquirido el producto. El material de embalaje es reciclable. Trate el embalaje de manera ecológica.



INFORMACE O RECYKLACI ODPADU

Symbol na přístroji či na jeho obalu znamená, že s tímto výrobkem není možno nakládat jako s běžným domovním odpadem, nýbrž musí být odevzdán na místech určených ke sběru a likvidaci elektrických a elektronických zařízení. Dodržením tohoto doporučení chráníte životní prostředí a zdraví spoluobčanů. Více informací o možnostech likvidace nebezpečného odpadu obdržíte na obecních nebo městských úřadech, sběrných dvorech nebo v prodejně, kde jste přístroj zakoupili. Obalové materiály jsou recyklovatelné, nakládejte s nimi podle předpisů pro životní prostředí.

WEBSHOP

NL

Accessoires en onderdelen van Domo-toestellen kunnen vanaf nu ook online besteld worden via de webshop van Domo*:

<http://webshop.domo-elektro.be>

De webshop is ook te bereiken via de Domo-website: www.domo-elektro.be.

Hiernaast zijn de accessoires en onderdelen ook nog altijd te verkrijgen in de winkel waar u het toestel heeft aangekocht.

FR

Les **accessoires et pièces détachées** de Domo sont à présent disponibles en ligne sur le webshop*:

<http://webshop.domo-elektro.be>

Le webshop est aussi accessible via le site internet de Domo: www.domo-elektro.be.

Vous pouvez toujours vous procurer les accessoires et pièces détachées au point de vente dont provient votre appareil.

DE

Zubehör und Ersatzteile von Domo-Geräten können ab jetzt auch online im Domo-Webshop bestellt werden*:

<http://webshop.domo-elektro.be>

Zum Domo-Webshop gelangen Sie auch über die Domo-Internetseite: www.domo-elektro.be.

Ausserdem können Sie nach wie vor Domo-Zubehör und -Ersatzteile in Geschäften bekommen, wo Domo-Gerät verkauft werden.

EN

From now on, **accessories and parts** of Domo appliances can also be ordered online from the Domo webshop*:

<http://webshop.domo-elektro.be>

You can reach the webshop through the Domo website as well: www.domo-elektro.be.

The accessories and parts can also still be obtained at the store where you bought the appliance.

* Enkel in België, Nederland, Luxemburg, Frankrijk en Duitsland.

* Seulement dans la Belgique, le Pays-Bas, le Luxembourg, la France et l'Allemagne.

* Nur in Belgien, die Niederlande, Luxemburg, Frankreich und Deutschland.

* Only in Belgium, the Netherlands, Luxemburg, France and Germany.



Als de voedingskabel beschadigd is, moet het vervangen worden door de fabrikant, zijn dienst na verkoop of een gelijkaardig gekwalificeerd persoon, om ongelukken te voorkomen.

Si le cordon d'alimentation est endommagé, il doit être remplacé par le fabricant, son service après-vente ou toute autre personne qualifiée, pour éviter tout accident.

Wenn das Stromzuführungskabel beschädigt ist, muss es vom Hersteller, dessen Kundendienst oder einer gleichartig geschulten Person ersetzt werden, um Unglücke zu verhindern.

If the power supply cord is damaged, it must be replaced by the manufacturer, its service agent or a similarly qualified person in order to avoid a hazard.

Cuando el cordón de alimentación está dañado, tiene que ser reemplazado por el fabricante, el servicio posventa o una persona similarmente calificada, para evitar accidentes.

Jestliže je poškozen přívodní kabel, musí být neprodleně vyměněn v odborném servisu nebo oprávněnou osobou.
Jinak hrozí nebezpečí úrazu!

VEILIGHEIDSINSTRUCTIES

Wanneer je elektrische toestellen gebruikt, moeten volgende veiligheidsinstructies in acht genomen worden:

- Lees deze instructies zorgvuldig door. Behoud deze handleiding om later te raadplegen.
- Verwijder voor het eerste gebruik alle verpakkingsmaterialen en eventuele promotionele stickers. Zorg ervoor dat kinderen niet met de verpakkingsmaterialen spelen.
- Dit toestel is geschikt om te gebruiken in de huishoudelijke omgeving en in gelijkaardige omgevingen zoals:
 - Keukenhoek voor personeel van winkels, kantoren en andere gelijkaardige professionele omgevingen
 - Boerderijen
 - Hotel- en motelkamers en andere omgevingen met een residentieel karakter
 - Gastenkamers, of gelijkaardige

- Dit toestel mag niet gebruikt worden door personen (inclusief kinderen) met een fysieke of sensorische beperking of mensen met een beperkte mentale capaciteit of gebrek aan ervaring of kennis, behalve als deze personen toezicht krijgen of instructies hebben gekregen over het gebruik van het toestel op een veilige manier door iemand verantwoordelijk voor hun veiligheid
- Kinderen moeten in het oog gehouden worden zodat ze niet met het toestel spelen.
- Dit toestel mag gebruikt worden door kinderen vanaf 16 jaar en personen met een fysieke of sensorische beperking of mensen met een beperkte mentale capaciteit of gebrek aan ervaring of kennis, op voorwaarde dat deze personen toezicht krijgen of instructies hebben gekregen over het gebruik van het toestel op een veilige manier en dat ze ook de gevaren kennen bij het gebruik van het toestel. Kinderen mogen niet met het toestel spelen. Het onderhoud en de reiniging van het toestel mag niet door kinderen gebeuren, tenzij ze ouder zijn

dan 8 jaar en onder toezicht staan van een volwassene.

- Houd het toestel en de voedingskabel uit het bereik van kinderen.
- Trek de stekker uit het stopcontact wanneer het toestel niet in gebruik is, vooraleer onderdelen te monteren of demonteren en vooraleer het toestel te reinigen. Zet eerst alle knoppen in de 'uit'-stand en trek de stekker bij de stekker zelf uit het stopcontact. Trek nooit aan de voedingskabel om de stekker uit het stopcontact te trekken.
- Als de voedingskabel beschadigd is, moet hij vervangen worden door fabrikant, een service center or gekwalificeerde personen om ongevallen te vermijden.
- **OPGELET:** Om ongevallen te vermijden, mag dit toestel niet bediend worden door een externe bediening, zoals een externe timer, of op een net aangesloten worden dat regelmatig op- en afgezet wordt.
- Laat een werkend toestel niet zonder toezicht achter.
- Gebruik het toestel niet buiten.
- Gebruik het toestel enkel voor het doel waarvoor het bestemd is.
- Kijk voor gebruik na of het voltage vermeld op het toestel overeenkomt met het voltage van het elektriciteitsnet thuis.

- De voedingskabel moet steeds aangesloten worden op een stopcontact dat geïnstalleerd en geaard is volgens de lokale standaarden en normen.
- Gebruik enkel de accessoires die meegeleverd worden bij het toestel.
- Gebruik het toestel nooit wanneer de voedingskabel of stekker beschadigd is, na een slechte werking van het toestel of wanneer het toestel beschadigd is. Breng het toestel dan naar de dienst naverkoop van DOMO of het dichtsbijzijnde gekwalificeerde service center voor nazicht, reparatie of elektrische/mechanische aanpassingen. Probeer het toestel nooit eigenhandig te repareren.
- Dompel het toestel, de voedingskabel of de stekker nooit onder in water of een andere vloeistof. Dit om elektrische schokken of brand te voorkomen.
- Gebruik dit toestel niet met natte handen.
- Dit toestel is voorzien met een korte voedingskabel, om het risico te verminderen dat personen of objecten vast komen zitten of vallen over een langere voedingskabel. **GEBRUIK HET TOESTEL NOOIT MET EEN VERLENGKABEL.**
- Rol de voedingskabel volledig af om oververhitting op de kabel te voorkomen.
- Laat de voedingskabel niet op een heet oppervlak of over de rand van een tafel of aanrecht hangen.
- Laat de voedingskabel niet onder of rond het toestel hangen.
- Gebruik het toestel niet als er nog water in staat of als de onderdelen nog nat zijn na het reinigen.
- Gebruik het toestel nooit zonder ingrediënten.
- Wees uitermate voorzichtig bij het vastnemen van de scherpe accessoires zoals messen. Raak de accessoires pas aan van zodra ze volledig tot stilstand gekomen zijn in het toestel.
- Als het toestel niet goed onderhouden wordt, kan dit de levensduur van het toestel drastisch verminderen en een gevaarlijke situatie veroorzaken.
- Ongevallen of schade veroorzaakt door het niet volgen van deze regels zijn op uw eigen risico. Noch de fabrikant, de importeur of leverancier kan daar dan verantwoordelijk voor geacht worden.

BEWAAR DEZE INSTRUCTIES OM LATER TE RAADPLEGEN

ONDERDELEN



KENMERKEN

- Voor het mixen van fruit, groenten, ijs e.a. tot drankjes.
- Kleurrijke ABS-behuizing
- BPA-vrije fles van 600 ml en een kleinere van 300 ml uit Tritan: herbruikbaar, vaatwasmachinebestendig, duurzaam en smaakloos. De fles absorbeert geen smaken of geuren.
- Het messenstuk kan snel vervangen worden door het deksel met de drinktuit om de fles mee te nemen als drinkbus.
- Gemakkelijk te dragen en aangepast aan drankenhouders in de auto
- Afsluitbare drinktuit om niet te morsen
- Mixen met één druk op de knop
- Antislipvoetjes
- Veiligheidssysteem bij het starten
- Oververhittingsbeveiliging

DE BLENDER GEBRUIKEN

Volg de onderstaande stappen bij het gebruiken van de blender.

Belangrijk:

1. Snij alle vaste groenten en fruit in stukjes niet groter dan 2,5cm.
2. Gebruik de blender niet om deeg te maken, aardappelen te pureren, vlees te hakken, etc.
3. Gebruik de blender niet om warme vloeistoffen of andere warme ingrediënten te mixen (maximum 60°C). De blender is enkel geschikt om koude ingrediënten te mixen. Zet de blender of de fles ook niet in de microgolfoven. Gebruik ze niet om iets op te warmen.
4. De blender heeft ook de mogelijkheid om ijs te crushen. Voeg echter altijd genoeg vloeistof toe wanneer u ijs wilt fijnmalen.
5. De blender heeft een ingebouwde veiligheid voor het opstarten van het toestel. De mengfles moet correct in de basis worden geplaatst vooraleer de blender kan starten.
6. Stop niet teveel in de mengfles. Als de motor hapert, schakel de blender dan meteen uit, trek de stekker uit het stopcontact en laat het toestel afkoelen voor minstens 10 minuten.
7. Maak de blender schoon volgens de instructies in de rubriek 'Reiniging en onderhoud'.

STAP 1: Vul de fles met uw favoriete ingrediënten. Let erop dat de fles niet verder gevuld is dan de 600ml-markering, of de 300ml-markering in geval van de kleinere fles.



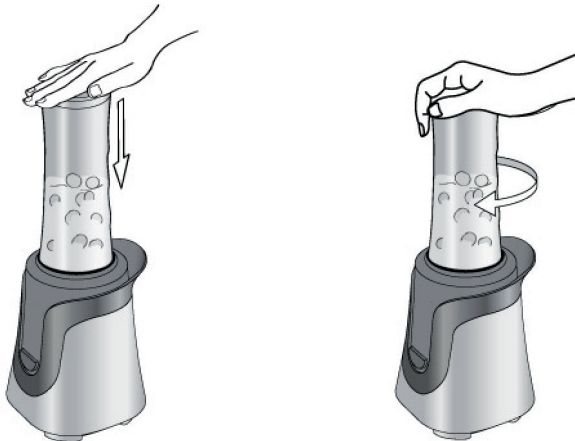
STAP 2: Neem het messenstuk voorzichtig vast bij de onderkant, met de messen weg van u, en draai het vast op de opening van de mengfles.



STAP 3: Plaats de basis van de blender op een vlak oppervlak en steek de stekker in het stopcontact.

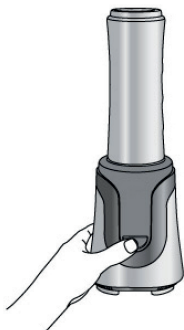


STAP 4: Draai de fles met het messenstuk eraan vast om, zet het pijltje ▲ op de fles gelijk met het pijltje ▲ op de basis en duw de fles in de basis. Draai de fles met de klok mee om ze stevig vast te zetten in de basis.

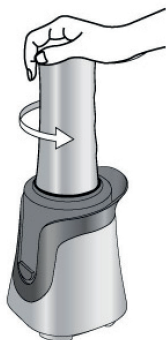


STAP 5: Druk op de knop om te starten met blenden. Laat de knop terug los om te stoppen met blenden.

Opgelet: Gebruik de blender niet langer dan 1 minuut aan een stuk. Tussen twee continue mixbeurten moet minstens 1 minuut rusttijd zitten.



STAP 6: Stop de blender wanneer alles volledig gemixt is. Draai de fles tegen de klok in en neem de fles uit de basis.



STAP 7: Draai de fles om, draai het messenstuk eraf en het deksel met de drinktuit erop. Je kan de fles nu meenemen als drinkbus.



REINIGING EN ONDERHOUD

Opgelet:

De randen van de messen zijn heel scherp. Het reinigen van de blender moet voorzichtig gebeuren.

1. Trek de stekker uit het stopcontact en maak de accessoires los vooraleer u het apparaat gaat reinigen.
2. Gebruik een vochtige doek om de buitenkant van de blenderbasis schoon te maken. Dompel de basis nooit onder in water of andere vloeistoffen.
3. Behalve de basis kunnen alle onderdelen in water schoongemaakt worden: het deksel met de drinktuit, de mengfles en het messenstuk.
4. Wanneer u de blender voor langere tijd niet gebruikt, bewaar hem dan op een goed verluchte, droge plaats om te vermijden dat de motor van het toestel wordt aangetast door vochtigheid.

CONSIGNES DE SÉCURITÉ

Les consignes de sécurité suivantes doivent être respectées lors de l'utilisation de tout appareil électrique:

- Lisez ces consignes très attentivement. Conservez ce mode d'emploi afin de pouvoir le consulter ultérieurement.
- Avant la première utilisation, enlevez tous les éléments d'emballage et les éventuels autocollants promotionnels. Veillez à ce que les enfants ne jouent pas avec les matériaux d'emballage.
- Cet appareil est conçu pour être utilisé dans un environnement domestique ou dans des environnements comparables, tels que :
 - Coin-cuisine du personnel dans les commerces, les bureaux et autres environnements professionnels comparables
 - Fermes
 - Chambres d'hôtel ou de motel et autres environnements à caractère résidentiel
 - Chambres d'hôtes ou comparables
- Cet appareil ne peut pas être utilisé par des personnes (y inclus les enfants) présentant un handicap physique ou sensoriel, une capacité mentale limitée ou un manque d'expérience ou de connaissances, sauf si ces personnes sont sous surveillance ou qu'elles ont reçu des instructions sur la manière d'utiliser l'appareil en

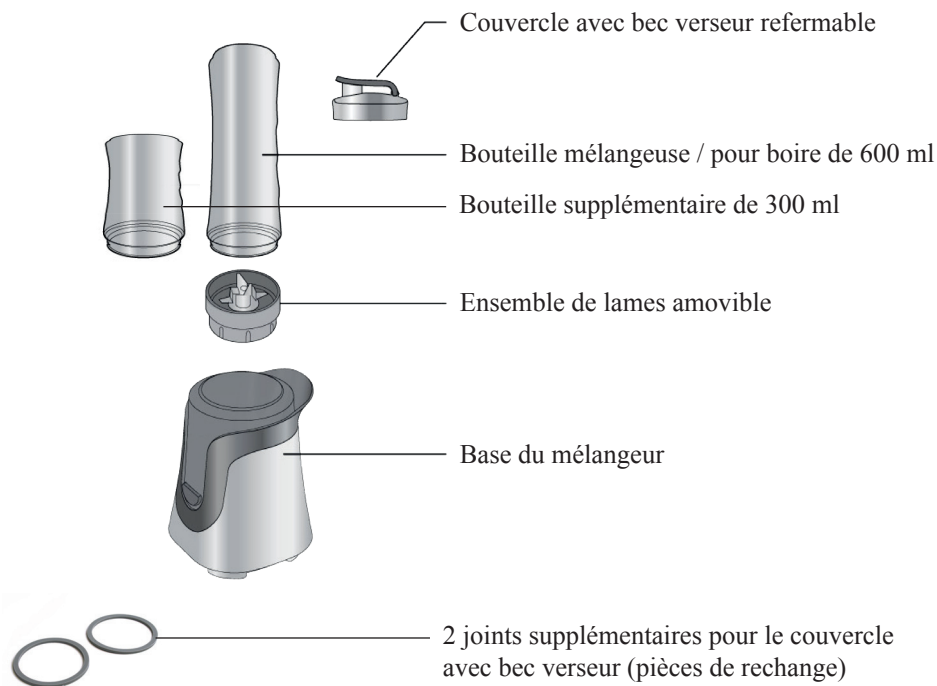
toute sécurité, par une personne responsable de leur sécurité.

- Les enfants doivent être sous surveillance, afin qu'ils ne jouent pas avec l'appareil.
- Cet appareil peut être utilisé par des enfants âgés de 16 ans ou plus et par des personnes présentant un handicap physique ou sensoriel, une capacité mentale limitée ou un manque d'expérience ou de connaissances, à condition que ces personnes soient sous surveillance ou qu'elles aient reçu des instructions sur la manière d'utiliser l'appareil en toute sécurité et qu'elles connaissent les dangers liés à son utilisation. Les enfants ne peuvent pas jouer avec cet appareil. L'entretien et le nettoyage de l'appareil ne peuvent pas être effectués par des enfants, sauf s'ils sont âgés de plus de 8 ans et sous la surveillance d'un adulte.
- Gardez l'appareil et le cordon électrique hors de portée des enfants.
- Débranchez l'appareil lorsqu'il n'est pas utilisé ainsi qu'avant d'installer ou d'enlever des pièces et avant de nettoyer l'appareil. Mettez au préalable tous les boutons en position « arrêt » et débranchez l'appareil en saisissant la fiche électrique. Ne tirez jamais sur le cordon pour retirer la fiche de la prise.
- En cas de dégâts au cordon d'alimentation, celui-ci doit être remplacé par le fabricant, un centre de services ou une personne qualifiée, afin d'éviter tout accident.

- **ATTENTION** : Pour éviter tout accident, cet appareil ne peut pas être actionné via une commande externe comme un minuteur extérieur, ni être raccordé à un réseau régulièrement mis sous tension ou hors tension.
- Ne laissez jamais un appareil en service sans surveillance.
- N'utilisez pas l'appareil à l'extérieur.
- N'utilisez l'appareil que pour l'usage auquel il est destiné.
- Vérifiez avant usage si la tension indiquée sur l'appareil correspond à la tension du réseau électrique de votre domicile.
- Le cordon d'alimentation doit toujours être branché dans une prise de courant placée et mise à la terre conformément aux normes et standards locaux.
- N'utilisez que les accessoires livrés avec l'appareil.
- N'utilisez jamais l'appareil lorsque le cordon d'alimentation ou la fiche est endommagé(e), après un mauvais fonctionnement de l'appareil ou lorsque l'appareil est lui-même endommagé. Portez dans ce cas l'appareil au service après vente de DOMO ou au centre de services qualifié le plus proche, pour contrôle, réparation ou modifications électriques/mécaniques. Ne tentez jamais de réparer cet appareil vous-même.
- N'immergez jamais l'appareil, le cordon d'alimentation ou la fiche dans l'eau ou tout autre liquide. Ceci afin d'éviter des chocs électriques ou un incendie.
- N'utilisez pas l'appareil si vous avez les mains mouillées.
- Cet appareil est muni d'un cordon d'alimentation court, afin d'éviter que des personnes ou objets s'enroulent dans le cordon ou tombent à cause de ce dernier. **N'UTILISEZ JAMAIS CET APPAREIL AVEC UNE RALLONGE ÉLECTRIQUE.**
- Déroulez complètement le cordon d'alimentation.
- Ne laissez pas le cordon d'alimentation pendre sur une surface chaude, ni sur le rebord d'une table ou d'un plan de travail.
- Ne laissez pas le cordon d'alimentation se coincer sous l'appareil ou pendre autour de celui-ci.
- N'utilisez pas l'appareil s'il renferme encore de l'eau ou si des éléments sont encore humides après leur nettoyage.
- N'utilisez jamais l'appareil à vide.
- Soyez extrêmement prudent en saisissant les accessoires tranchants, tels les lames. Ne saisissez les accessoires que lorsqu'ils sont à l'arrêt complet dans l'appareil.
- Si l'appareil n'est pas correctement entretenu, sa durée de vie peut en être fortement diminuée et une situation de danger en résulter.
- Les accidents ou dommages causés par le non-respect de ces règles sont à vos propres risques. Ni le fabricant, ni l'importateur, ni le fournisseur ne peuvent, dans ce cas, en être tenus pour responsables.

CONSERVEZ CES CONSIGNES POUR POUVOIR LES CONSULTER
ULTÉRIEUREMENT

PARTIES



SPÉCIFICATIONS

- Pour faire des boissons par mélanger de fruits, de légumes, de glace e.a.
- Corps en ABS multicolore
- Une bouteille de 600 ml et une plus petite de 300 ml, les deux exemptes de BPA et fabriquées de Tritan: réutilisables, résistantes au lave-vaisselle, durables et sans goût. La bouteille n'absorbe aucun goût ou odeur. L'ensemble de lames peut vite être remplacé par le couvercle avec bec verseur pour pouvoir emporter en tant que bouteille pour boire.
- Prise en main facile et compatible avec porte-gobelet de voiture
- Bec verseur refermable pour ne pas faire des taches
- Mélanger d'un appui sur le bouton
- Pieds antidérapants
- Système de sécurité lors du démarrage
- Protection contre surchauffe

UTILISER LE MÉLANGEUR

Suivez les démarches ci-dessous lors de l'usage du mélangeur.

Important:

1. Coupez tous les légumes et fruits fermes en morceaux pas plus grands que 2,5 cm.
2. N'utilisez pas le mélangeur pour faire de la pâte, pour écraser des pommes de terre en purée, pour hacher de la viande, etc.
3. N'utilisez pas le mélangeur pour mélanger des liquides chauds ou des autres ingrédients chauds (maximum 60°C). Le mélangeur est seulement apte à mélanger des ingrédients froids. Aussi ne mettez pas le mélangeur ou la bouteille dans le four à micro-ondes. Ne les utilisez pas pour réchauffer quelque chose.
4. Le mélangeur sert aussi à écraser de la glace. Cependant, dans ce cas-là il faut toujours ajouter assez de liquide.
5. Le mélangeur dispose d'une sécurité incorporée lors du démarrage. La bouteille mélangeuse doit être attachée correctement à la base, avant que le mélangeur puisse démarrer.
6. N'introduisez pas trop dans la bouteille mélangeuse. Si le moteur bafouille, il faut immédiatement éteindre l'appareil, débrancher la fiche de la prise de courant et laisser refroidir l'appareil pendant au moins 10 minutes.
7. Nettoyez le mélangeur selon les instructions dans la rubrique 'Nettoyage et entretien'.

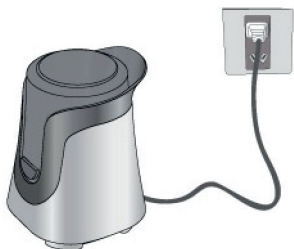
DEMARCHE 1: Remplissez la bouteille avec vos ingrédients favoris. Veillez à ce que la bouteille ne dépasse pas l'indication de 600ml (ou de 300ml, si vous utilisez la bouteille plus petite).



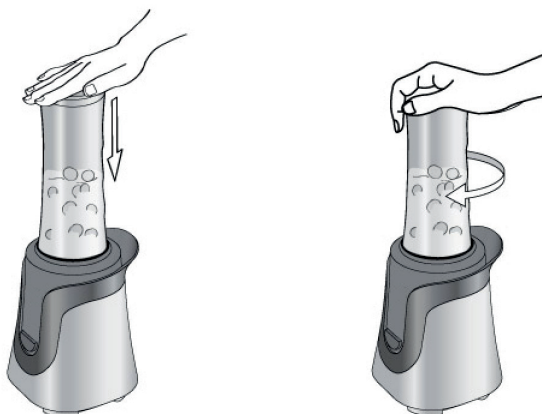
DEMARCHE 2: Prenez l'ensemble de lames prudemment par le dessous, les lames éloignées de vous, et vissez-le sur l'ouverture de la bouteille mélangeuse.



DEMARCHE 3: Placez la base du mélangeur sur une surface égale et branchez la fiche dans la prise de courant.

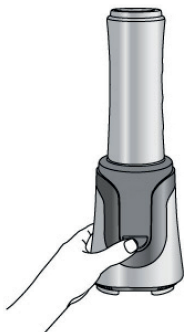


DEMARCHE 4: Tournez la bouteille avec l'ensemble de lames y attaché à l'envers. Alignez la flèche ▲ sur la bouteille avec la flèche ▲ sur la base et poussez la bouteille dans la base. Tournez la bouteille dans le sens des aiguilles d'une montre pour la fixer fermement dans la base.

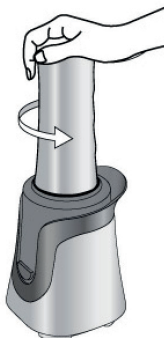


DEMARCHE 5: Appuyez sur le bouton pour commencer à mélanger. Lâchez de nouveau le bouton pour arrêter de mélanger.

Attention: n'utilisez pas le mixeur plus de 1 minute ininterrompues. Laissez l'appareil reposer au moins 1 minute entre deux mélanges continus.



DEMARCHE 6: Arrêtez le mélangeur, si tout a entièrement été mélangé. Tournez la bouteille contre le sens des aiguilles d'une montre et enlevez la bouteille de la base.



DEMARCHE 7: Tournez la bouteille à l'envers, dévissez l'ensemble de lames et vissez le couvercle avec le bec verseur dessus. Vous pouvez maintenant l'emporter en tant que bouteille pour boire.



NETTOYAGE ET ENTRETIEN

Attention:

Les bords des lames sont très coupants. Faites attention lors du nettoyage du mélangeur.

1. Débranchez la fiche de la prise de courant et détachez les accessoires, avant de nettoyer l'appareil.
2. Utilisez un chiffon humide pour nettoyer l'extérieur de la base du mélangeur. N'immergez jamais la base dans de l'eau ou dans d'autres liquides.
3. A part de la base, tous les accessoires sont lavables à l'eau: le couvercle avec le bec verseur, la bouteille mélangeuse et l'ensemble de lames.
4. Quand vous n'utilisez pas le mélangeur pour une certaine période, il faut le ranger sur un endroit sec, bien ventilé pour éviter que le moteur de l'appareil soit affecté par l'humidité.

SICHERHEITSHINWEISE

Wenn Sie elektrische Geräte verwenden, müssen folgende Sicherheitshinweise beachtet werden:

- Lesen Sie diese Hinweise sorgfältig durch. Bewahren Sie diese Bedienungsanleitung zum späteren Nachschlagen auf.
- Entfernen Sie vor dem ersten Gebrauch alle Verpackungsmaterialien und möglichen Werbeaufkleber. Sorgen Sie dafür, dass Kinder nicht mit den Verpackungsmaterialien spielen.
- Dieses Gerät eignet sich für den Einsatz im Haushalt und in ähnlichen Umfeldern, zum Beispiel in folgenden Bereichen:
 - Küchenbereich für Mitarbeiter von Geschäften, Büros und anderen ähnlichen beruflichen Umfeldern.
 - Bauernhöfe
 - Hotel- und Motelzimmer und andere Bereiche mit wohnungsähnlichem Charakter
 - Gästezimmer oder Ähnliches

- Dieses Gerät darf nicht von Personen (einschließlich Kindern) mit körperlichen oder sensorischen Behinderungen oder Menschen mit eingeschränkten geistigen Fähigkeiten oder mangelnder Erfahrung bzw. Sachkenntnis verwendet werden, außer wenn, diese Personen beaufsichtigt werden oder sie eine Anleitung zur sicheren Verwendung des Geräts von einer Person erhalten haben, die für ihre Sicherheit verantwortlich ist.
- Kinder sollten beaufsichtigt werden, um ein Spielen mit dem Gerät auszuschließen.
- Dieses Gerät darf von Kindern ab 16 Jahren und Menschen mit körperlichen oder sensorischen Behinderungen oder Menschen mit eingeschränkten geistigen Fähigkeiten oder mangelnder Erfahrung bzw. Sachkenntnis unter der Bedingung verwendet werden, dass diese Personen beaufsichtigt werden oder sie eine Anleitung zur sicheren Verwendung des Geräts erhalten haben und sich der Gefahren bei der Verwendung des Geräts bewusst sind. Kinder dürfen nicht mit dem Gerät spielen. Die Wartung und

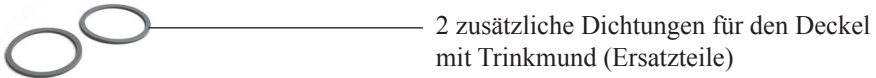
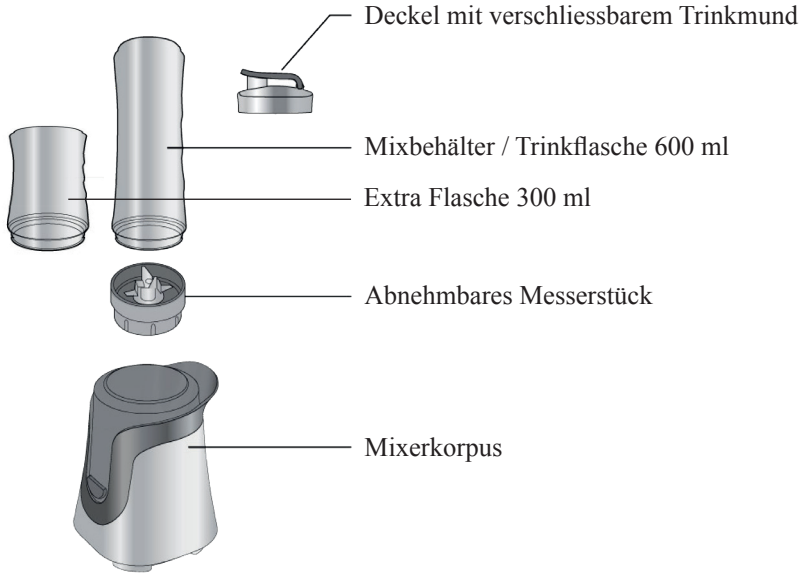
Reinigung des Geräts darf nicht durch Kinder ausgeführt werden, außer diese sind älter als 8 Jahre und werden von einem Erwachsenen beaufsichtigt.

- Das Gerät und das Netzkabel sind außerhalb der Reichweite von Kindern zu bewahren.
- Netzstecker ziehen, wenn das Gerät nicht in Gebrauch ist, bevor Teile montiert oder abmontiert werden und vor der Reinigung. Stellen Sie zunächst alle Schalter auf „Aus“ und ziehen Sie den Stecker am Stecker selbst aus der Steckdose. Ziehen Sie den Stecker nie am Netzkabel aus der Steckdose.
- Wenn das Netzkabel beschädigt ist, sollte es, um Unfälle auszuschließen, durch den Hersteller, den Kundendienst oder eine qualifizierte Person ersetzt werden.
- **ACHTUNG:** Zur Vermeidung von Unfällen sollte das Gerät nicht mit einem externen Zusatzgerät, wie z. B. über einen externen Timer oder an einen Stromkreislauf angeschlossen werden, der regelmäßig ein- und ausgeschaltet wird.

- Eingeschaltetes Gerät nie unbeaufsichtigt stehen lassen.
- Verwenden Sie das Gerät nicht im Freien.
- Gerät nur für den vorgesehenen Zweck verwenden.
- Vor Gebrauch überprüfen, ob die auf dem Gerät angegebene Spannung mit dem des Stromnetzes übereinstimmt.
- Das Netzkabel muss stets an eine Steckdose angeschlossen werden, die gemäß den örtlichen Standards und Normen isoliert und geerdet wurde.
- Verwenden Sie nur das mit dem Gerät mitgelieferte Zubehör.
- Verwenden Sie das Gerät nie, wenn das Netzkabel oder der Stecker beschädigt ist, wenn es nicht richtig funktioniert oder beschädigt ist. Bringen Sie das Gerät in diesem Fall zur Durchsicht, Reparatur oder für elektrische/mechanische Anpassungen zum Kundendienst von DOMO oder zum nächstgelegenen Servicecenter. Versuchen Sie nie, das Gerät selbst zu reparieren.
- Tauchen Sie das Gerät, das Kabel oder den Stecker auf keinen Fall in Wasser oder andere Flüssigkeiten. Dies dient der Vermeidung von elektrischen Stromschlägen und Feuer.
- Verwenden Sie das Gerät nicht mit nassen Händen.
- Dieses Gerät ist mit einem kurzen Netzkabel ausgestattet, um das Risiko zu vermeiden, dass Personen oder Gegenstände über/an einem längeren Netzkabel hängenbleiben oder darüber fallen. DIESES GERÄT SOLLTE AUF KEINEN FALL MIT EINEM VERLÄNGERUNGSKABEL VERWENDET WERDEN.
- Rollen Sie das Netzkabel vollständig ab, um eine Überhitzung des Kabels zu vermeiden.
- Lassen Sie das Netzkabel nicht auf einer heißen Oberfläche oder über einen Tischrand oder eine Arbeitsplatte herunter hängen.
- Lassen Sie das Netzkabel nicht unter oder rund um das Gerät hängen.
- Verwenden Sie das Gerät auf keinen Fall, wenn sich Wasser darin befindet oder wenn Einzelteile nach der Reinigung noch feucht sind.
- Benutzen Sie das Gerät niemals ohne Zutaten.
- Seien Sie besonders beim Anfassen von scharfen Zubehörteilen, wie Messern, vorsichtig. Fassen Sie die Zubehörteile erst an, wenn sie im Gerät vollständig zum Stillstand gekommen sind.
- Wenn das Gerät nicht gut gewartet wird, kann dies die Lebensdauer des Geräts drastisch verringern und eine Gefahrensituation verursachen.
- Für Unfälle oder Schäden, die durch die Nichtbefolgung dieser Regeln verursacht werden, haften Sie selbst. Weder der Hersteller noch der Importeur oder der Lieferant können in solchen Fällen zur Verantwortung gezogen werden.

BEWAHREN SIE DIESE HINWEISE ZUM SPÄTEREN NACHSCHLAGEN AUF

EINZELTEILE



EIGENSCHAFTEN

- Zum Mixen von Früchten, Gemüse, Eis u.ä. zu trinkfertigen Mixgetränken
- Farbenfrohes ABS-Gehäuse
- BPA-freie Mixbehälter von 600 und 300 ml aus Tritan: wiederverwendbar, spülmaschinengeeignet, langlebig und geschmacksneutral. Der Behälter absorbiert keine Gerüche oder Geschmäcke.
- Das Messerstück kann schnell gegen den Deckel mit Trinkmund ausgetauscht werden, um den Behälter als Trinkflasche mit zu nehmen.
- Einfach zu tragen und praktisch zum Mitnehmen, das die Flaschengrösse den gängigen Autobecherhaltern entspricht.
- Verschliessbarer Trinkmund, um nicht zu kleckern.
- Mixen mit nur einem Knopfdruck
- Anti-Rutsch-Füsschen
- Sicherheitssystem beim Starten
- Überhitzungsschutz

DER GEBRAUCH DES MIXERS

Befolgen Sie bitte die nachfolgenden Schritte beim Gebrauch des Mixers.

Wichtig:

1. Schneiden Sie alle festen Gemüse- und Fruchtsorten in Stücke nicht größer als 2,5 cm.
2. Benutzen Sie den Mixer nicht, um Teig zu machen, Kartoffeln zu pürieren, Fleisch zu hacken etc.
3. Benutzen Sie den Mixer nicht um warme Flüssigkeiten oder andere warme Zutaten zu mixen (maximal 60 °C). Der Mixer ist nur geeignet für das Mixen der kalten Zutaten. Setzen Sie den Mixer oder die Flasche auch nicht in die Mikrowelle. Benutzen Sie den Mixer oder die Flasche nicht um etwas auf zu wärmen.
4. Sie können mit dem Mixer auch Eis crushen. Fügen Sie ausreichende Flüssigkeit zu, wenn Sie Eisstücke fein mahlen möchten.
5. Der Mixer hat ein eingebautes Sicherheitssystem beim Starten des Gerätes. Der Mixbehälter muss darum korrekt auf der Basis befestigt sein, bevor man das Gerät starten kann.
6. Füllen Sie nicht zu viel in den Mixbehälter. Falls der Motor unregelmässig arbeitet, ziehen Sie den Stecker aus der Steckdose und lassen Sie das Gerät mindestens 10 min. abkühlen.
7. Reinigen Sie den Mixer gemäss den Angaben in der Rubrik „Reinigung und Pflege“.

SCHRITT 1: Füllen Sie den Behälter mit den gewünschten Zutaten. Achten Sie darauf, dass die 600 ml Markierung (oder bei dem kleineren Behälter die 300 ml Markierung) nicht überschritten wird.



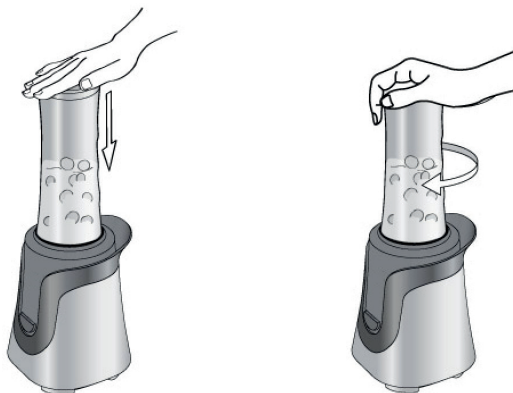
SCHRITT 2: Nehmen Sie das Messerstück an der Unterseite mit den Messern von Ihrem Körper weggedreht und drehen Sie es auf dem Mixbehälter fest.



SCHRITT 3: Stellen Sie die Basis des Mixers auf eine flache Unterlage und stecken Sie den Stecker in die Steckdose.

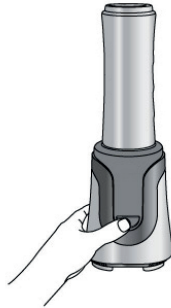


SCHRITT 4: Drehen Sie die den Behälter nun auf die Basis indem Sie den Pfeil ▲ auf dem Behälter in die gleiche Position bringen wie den Pfeil ▲ auf der Basis und drücken Sie nun die Flasche auf die Basis. Drehen Sie nun den Behälter im Uhrzeigersinn fest auf die Basis.

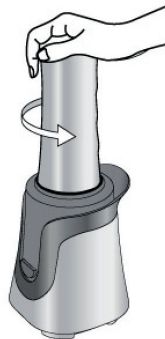


SCHRITT 5: Drücken Sie nun den Startknopf. Wenn Sie den Knopf loslassen wird der Mixer stoppen.

Achtung: Gebrauchen Sie den Mixer nicht länger als 1 Minute am Stück. Zwischen zwei langen Mixgängen müssen mindestens 1 Minute Ruhezeit liegen



SCHRITT 6: Schalten Sie den Mixer ab, wenn die Zutaten nach Wunsch gemixt sind. Drehen Sie zum Entnehmen den Behälter gegen den Uhrzeigersinn aus der Basis.



SCHRITT 7: Drehen Sie den Behälter um, drehen Sie das Messerstück von dem Behälter und befestigen Sie nun den Deckel mit dem Trinkmund auf dem Behälter. Nun können Sie den Behälter als Trinkflasche mitnehmen.



REINIGUNG UND PFLEGE

Achtung:

Die Messerschneiden sind sehr scharf. Der Mixer muss darum äusserst vorsichtig gereinigt werden.

1. Ziehen Sie den Stecker aus der Steckdose und entfernen Sie die Einzelteile, bevor Sie das Gerät reinigen.
2. Benutzen Sie zur Reinigung des Gehäuses ein feuchtes Tuch. Tauchen Sie die Basis nicht in Wasser oder andere Flüssigkeiten.
3. Ausser der Basis können alle Zubehörteile mit Wasser gereinigt werden: der Deckel mit dem Trinkmund, der Mixbehälter und das Messerstück.
4. Wenn der Mixer für längere Zeit nicht benutzt wird sollte er an einem trockenen, gut belüfteten Platz aufbewahrt werden, um zu vermeiden, dass der Motor durch Feuchtigkeitseinfluss korrodiert.

SAFETY INSTRUCTIONS

When using electrical appliances, basic safety precautions should always be taken, including the following:

- Read all instructions carefully. Keep this manual for future reference.
- Make sure all packaging materials and promotional stickers have been removed before using the appliance for the first time.
- Make sure children cannot play with the packaging material.
- This appliance is intended to be used in household and similar applications such as:
 - staff kitchen areas in shops, offices and other working environments;
 - farm houses;
 - by clients in hotels, motels and other residential type environments;
 - bed and breakfast type environments.
- This appliance is not intended for use by persons (including children) with reduced

physical, sensory or mental capabilities, or lack of experience and knowledge, unless they have been given supervision or instruction concerning use of the appliance by a person responsible for their safety.

- Children should be supervised to ensure that they do not play with the appliance.
- This appliance can be used by children aged from 16 years and above and persons with reduced physical, sensory or mental capabilities or lack of experience and knowledge if they have been given supervision or instruction concerning use of the appliance in a safe way and understand the hazards involved. Children shall not play with the appliance. Cleaning and user maintenance shall not be made by children unless they are older than 8 and supervised.
- Keep the appliance and its cord out of reach of children younger than 16 years.
- The appliance must be disconnected from its power source when not in use, during service and when replacing parts. Allow to

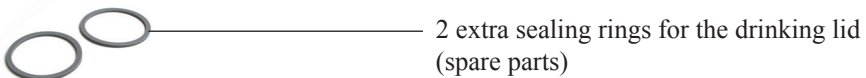
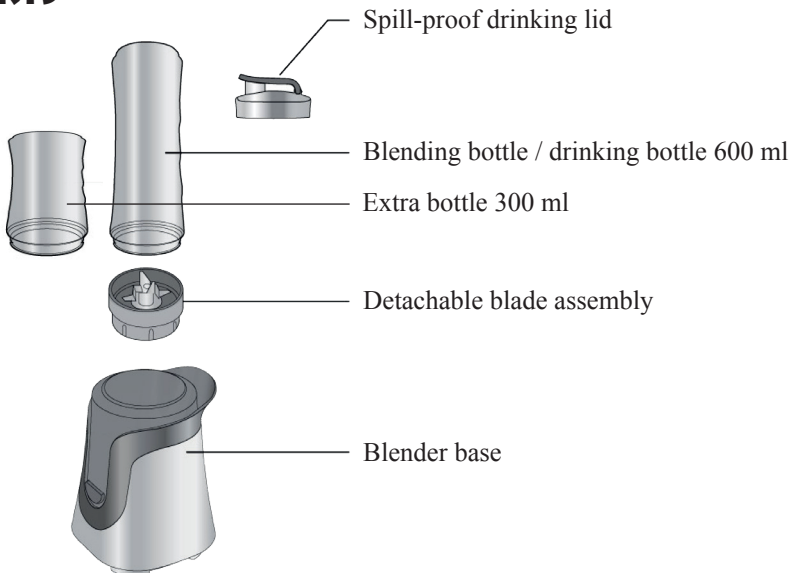
cool before putting on or taking off parts, and before cleaning the appliance.

- If the supply cord is damaged, it must be replaced by the manufacturer, its service agent or similarly qualified persons in order to avoid a hazard.
- **CAUTION:** In order to avoid a hazard this appliance must not be supplied through an external switching device, such as a timer, or connected to a circuit that is regularly switched on and off by the utility.
- Never leave the appliance unattended while it is functioning.
- Do not use or store this appliance outdoors.
- Do not use this appliance for other than intended use.
- Check carefully that the voltage and frequency of the power net match the indications on the rating label of the appliance.
- The plug must be plugged into an appropriate outlet that is installed and grounded in accordance with all local standards and requirements.
- Only use the utensils delivered with the appliance.
- Do not operate this appliance with a damaged cord or plug or in the event the appliance malfunctions or has been damaged in any manner. Return the appliance to the DOMO Service Department or its service agent for examination, repair, or electrical or mechanical adjustment. Do not try to repair the appliance yourself.
- To protect against electrical shock or burns, do not immerse unit, cord, or plug in water or other liquid.
- Do not operate the appliance with wet hands.
- A short power supply cord is provided to reduce the risk of becoming entangled in or tripping over a longer cord. **DO NOT USE WITH AN EXTENSION CORD.**
- Unwrap the cord completely to prevent overheating of the cord.
- Do not let the power supply cord hang over the edge of a counter, or touch hot surfaces.
- Do not allow the power cord supply to run underneath or around the unit.

- Do not use the appliance if there is any water in it or the parts are still wet after cleaning.
- Do not use the appliance without ingredients.
- Handle with great care when using sharp accessories like knives. Only touch the accessories when they stopped moving inside the appliance.
- Failure to maintain this appliance in a clean condition could adversely affect the life of the appliance and possibly result in a hazardous situation.
- Any injury or damage caused by failure to comply with these rules are at your own risk. Neither the manufacturer, importer, or the supplier may be held liable.

SAVE THESE INSTRUCTIONS FOR FUTURE REFERENCE

PARTS



FEATURES

- For blending fruit, vegetables, ice etc. into beverages
- Colorful ABS casing
- BPA free drinking bottle of 600 ml and a smaller one of 300 ml in Tritan: reusable, dishwasher safe, durable and tasteless. The bottle does not absorb any tastes nor smells.
- The blade assembly can be replaced quickly by the drinking lid so you can take the bottle with you as a drinking bottle.

- Easy to carry and adjusted to cup holders in cars
- Spill-proof, reclosable drinking lid
- Just one button to blend
- Antiskid feet
- Safety system at start-up
- Overheat protection

USING THE BLENDER

Follow the steps below when using the blender.

Important:

1. Cut all solid vegetables and fruit into pieces no larger than 2,5cm.
2. Do not use the blender for making dough, puree, for grinding meat, etc.
3. Do not use the blender to blend warm fluids or other warm ingredients (maximum 60 °C). The blender is only suited for blending cold ingredients. Also, do not put the blender or the blender bottle into the microwave oven. Do not use them to heat up something.
4. The blender can also crush ice. However, always add enough liquid when crushing ice.
5. The blender has a built-in safety at the start-up. The blending bottle has to be placed correctly into the base before you can start the blender.
6. Do not overload the blending bottle. If the engine sputters, switch off the blender immediately, pull the plug from the socket and let the appliance cool down for at least 10 minutes.
7. Clean the blender according to the instructions in the 'Cleaning and maintenance' section.

STEP 1: Fill the bottle with your favorite ingredients. Make sure that the ingredients do not exceed the 600 ml indication on the bottle, or the 300 ml indication in case of the smaller bottle.



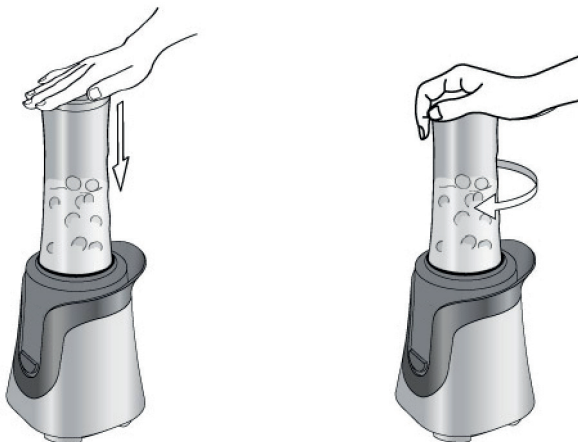
STEP 2: Carefully grab the blade assembly by the bottom of the piece, the blades turned away from you, and secure it on the opening of the blending bottle by screwing it on.



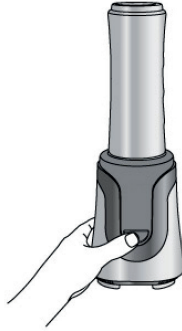
STEP 3: Place the blender base on a flat surface and plug it in.



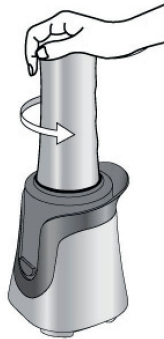
STEP 4: Turn the bottle, with the blade assembly attached to it, upside down, line up the arrow ▲ on the bottle with the arrow ▲ on the base and push the bottle into the base. Turn the bottle clockwise to lock it into the base.



STEP 5: Push the button to start blending. Release the button to stop blending.
Caution: For each use, the consecutive operation time should not exceed 1 minute.
Between two continuous cycles at least 1 minute resting time should be maintained.



STEP 6: Stop the blender when everything is mixed properly. Turn the bottle counterclockwise and take the bottle from the base.



STEP 7: Turn the bottle upside down, remove the blade assembly from the bottle and screw the drinking lid on to the bottle. This way you can take the bottle with you as a drinking bottle.



CLEANING AND MAINTENANCE

Attention:

The edges of the blades are very sharp. Cleaning the blender has to be done carefully.

1. Pull the plug from the socket and disassemble the accessories before cleaning the appliance.
2. Use a damp cloth to clean the outside of the blender base. Never immerse the blender base in water or other liquids.
3. Except for the base, you can clean all parts in water: the drinking lid, the blending bottle and the blade assembly.
4. When not using the blender for a longer period of time, save it in a well ventilated, dry place to prevent the engine of the appliance from being affected by humidity.

INSTRUCCIONES DE SEGURIDAD

Cuando utilice aparatos eléctricos, se deben seguir las instrucciones de seguridad mencionadas a continuación:

- Lea detenidamente estas instrucciones. Conserve este manual para consultarlo posteriormente.
- Antes del primer uso retire todos los materiales de embalaje y etiquetas promocionales. Asegúrese de que los niños no puedan jugar con el material de embalaje.
- Este aparato es adecuado para su uso en el ámbito doméstico y entornos similares como:
 - Zona de cocina para el personal de tiendas, oficinas y otros entornos profesionales similares.
 - Granjas.
 - Habitaciones de hoteles y moteles, y otros entornos de carácter residencial.
 - Habitaciones de invitados o similares.
- Este aparato no puede ser utilizado por personas (niños incluidos) con una discapacidad física o sensorial, ni por

personas con discapacidad intelectual o sin experiencia o conocimientos, a menos que cuenten con supervisión o que una persona responsable de su seguridad les haya dado instrucciones sobre el uso del aparato.

- Supervise en todo momento a los niños para que no jueguen con el aparato.
- Este aparato puede ser utilizado por niños de 16 años o más, personas con discapacidad física o sensorial, o personas con capacidad mental limitada o falta de experiencia o conocimiento, siempre, y en tanto en cuanto, dichas personas estén vigiladas o hayan recibido instrucciones sobre el uso del aparato de manera segura y conozcan los peligros del uso del mismo. Los niños no deben jugar con el ventilador. El mantenimiento y la limpieza del dispositivo no deben ser realizados por niños, a menos que tengan 8 años o más y estén supervisados por un adulto.
- Mantenga el aparato fuera del alcance de los niños.
- Saque el enchufe de la toma de corriente

cuando no use el aparato, antes de montar o desmontar piezas y antes de limpiarlo. Ponga primero todos los botones en posición de apagado y desconecte el cable de alimentación de la toma de corriente. No tire nunca del cable de alimentación para sacar el enchufe de la toma de corriente.

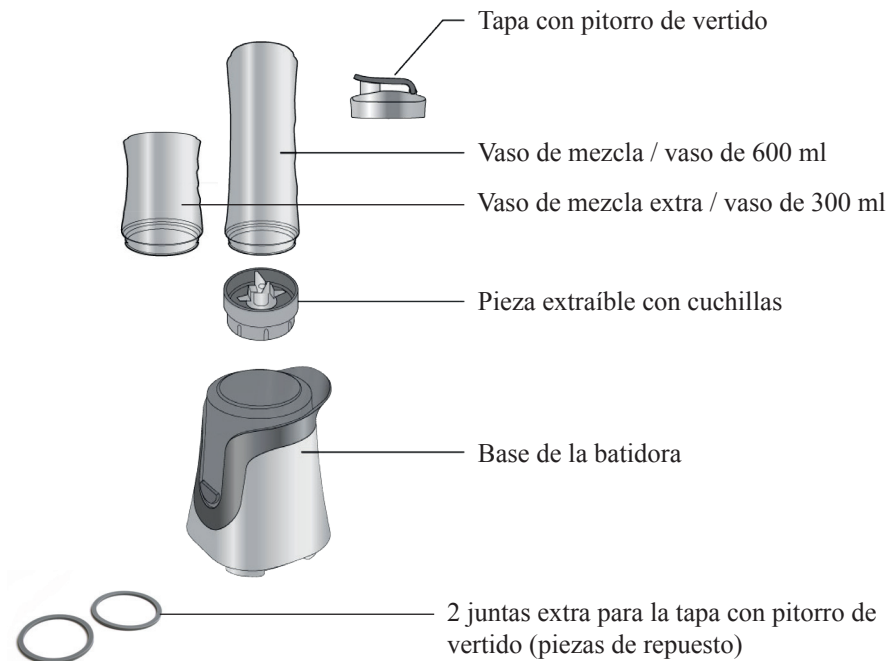
- Si el cable de alimentación está dañado, para evitar accidentes, debe sustituirlo el fabricante, un centro de reparación autorizado o una persona cualificada.
- **ATENCIÓN:** para evitar peligros, el aparato no debe ser controlado con un dispositivo externo, como un temporizador externo, ni debe conectarse a una red que se encienda y se apague con frecuencia.
- No deje nunca sin vigilancia un aparato en marcha.
- No utilice el aparato al aire libre.
- Utilice el aparato únicamente para el fin para el que está destinado.
- Antes de utilizarlo, compruebe si el voltaje indicado en el aparato coincide con el voltaje de la red eléctrica de su vivienda.
- El cable de alimentación debe estar conectado a una toma de corriente que debe haber sido instalada y conectada a tierra de acuerdo con las normas y reglamentos locales.
- Solo debe utilizar los accesorios que se suministran con el aparato.
- No utilice nunca el aparato si el cable de alimentación o el enchufe están dañados, después de un mal funcionamiento del aparato o cuando el aparato está dañado. En el caso de que el aparato esté dañado, llévelo al servicio de postventa de DOMO o al centro de servicio cualificado más cercano para su inspección,

reparación o para realizar ajustes eléctricos/mecánicos. Nunca intente reparar el aparato por su cuenta.

- Nunca sumerja el aparato, el cable de alimentación o el enchufe en agua o en cualquier otro líquido. Esto evitará choques eléctricos o incendios.
- No utilice el aparato con las manos mojadas.
- Este aparato está provisto de un cable de alimentación corto para evitar que personas u objetos se enreden en el mismo o se caigan. **NUNCA UTILICE EL APARATO CON UN CABLE ALARGADOR.**
- Desenrolle el cable de alimentación completamente para evitar el sobrecalentamiento del mismo.
- No deje que el cable de alimentación cuelgue sobre superficies calientes o sobre el borde de una mesa o encimera.
- No permita que el cable de alimentación cuelgue por debajo o alrededor del aparato.
- No utilice el aparato si todavía queda agua en la cubeta o si las piezas aún está húmedas después de la limpieza.
- Nunca utilice el aparato sin ingredientes.
- Sea especialmente precavido al sujetar accesorios afilados, como las cuchillas. Solo debe tocar los accesorios cuando estos se encuentren completamente parados en el aparato.
- Si no se realiza un correcto mantenimiento del aparato, la vida útil del aparato se reducirá drásticamente y se podrían producir situaciones peligrosas.
- Los accidentes o los daños ocasionados por el no seguimiento de estas normas son su propia responsabilidad. Ni el fabricante, ni el importador ni el distribuidor pueden ser considerados responsables a este respecto.

CONSERVE ESTAS INSTRUCCIONES PARA CONSULTARLAS
POSTERIORMENTE

PIEZAS



CARACTERÍSTICAS

- Para licuar y mezclar frutas, verduras, helados y bebidas.
- Carcasa multicolor con sistema antibloqueo (ABS)
- Vaso sin bisfenol (BPA) de 600 ml y otro más pequeño de 300 ml de Tritan: reutilizable, apto para lavavajillas, duradero sin acumular sabor. El vaso no absorbe sabores ni olores.
- La pieza con las cuchillas puede ser reemplazada rápidamente sacando la tapa con pitorro de vertido para usar el vaso como recipiente para beber.
- Fácil de transportar y adaptada a los soportes de bebidas de los automóviles
- Pitorro de vertido para evitar derrames
- Licúa con sólo pulsar un botón
- Patas antideslizantes
- Sistema de seguridad al encender
- Protección contra sobrecalentamiento

USO DE LA BATIDORA

Siga estos pasos al utilizar la batidora.

Importante:

1. Corte todas las frutas y vegetales sólidos en trozos no mayores de 2,5 cm.
2. No utilice la batidora para hacer masa, puré de patatas, cortar carne, etc.
3. No utilice la batidora para mezclar líquidos calientes u otros ingredientes (máximo 60 °C). La batidora solo es adecuada para mezclar ingredientes fríos. No ponga la batidora o el vaso en el horno de microondas, ni la utilice para calentar nada.
4. La batidora también puede triturar hielo. Añada suficiente líquido cuando quiera picar hielo.
5. La batidora tiene un dispositivo de seguridad incorporado para arrancar. El vaso de mezcla se debe ajustar bien a la base antes de arrancar la batidora.
6. No ponga demasiada cantidad en la vaso de mezclar. Si el motor falla, apague la batidora inmediatamente, desenchufe el cable de alimentación de la toma de corriente y deje que la unidad se enfríe durante al menos 10 minutos.
7. Limpie la batidora limpio según se indica en la sección “Limpieza y mantenimiento”.

PASO 1: Llene el vaso con sus ingredientes favoritos. Asegúrese de no llenar el vaso por encima de la marca de 600 ml, o la marca de 300 ml en el caso del vaso más pequeño.



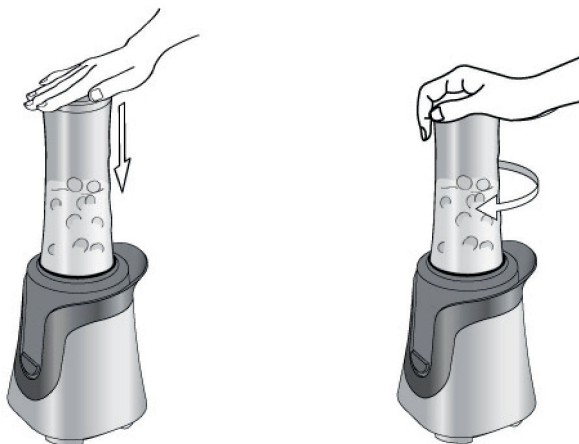
PASO 2: Sujete la pieza de las cuchillas suavemente por la parte inferior, con las cuchillas alejadas de usted, y gírela en la abertura del vaso de mezcla.



PASO 3: Coloque la base de la batidora en una superficie plana e introduzca el enchufe en la toma de corriente.

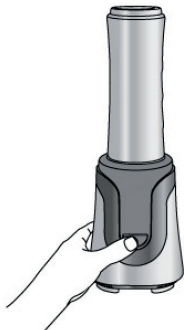


PASO 4: Gire el vaso con la pieza de las cuchillas sujeta, ponga la flechita ▲ del vaso alineada con la flechita ▲ de la base y empuje el vaso en la base. Gire el vaso hacia la derecha para encajarlo de forma segura en la base.

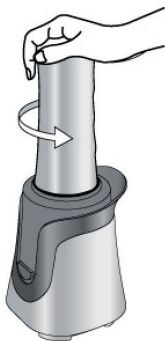


PASO 5: Pulse el botón para empezar a licuar. Suelte el botón para volver a dejar de licuar.

Atención: No utilice la batidora más de 1 minuto de un tirón. Entre cada dos etapas sucesivas de funcionamiento se deben dejar al menos 1 minuto de descanso.



PASO 6: Detenga la batidora cuando todo esté completamente licuado. Gire el vaso a la izquierda y retire el vaso de la base.



PASO 7: Gire el vaso, gire la pieza de las cuchillas para sacarla y la tapa con el pitorro. Ahora puede usar el vaso para beber.



LIMPIEZA Y MANTENIMIENTO

Precaución:

Los bordes de las cuchillas están muy afilados. La limpieza de la batidora debe hacerse con cuidado.

1. Saque el enchufe de la toma de corriente y retire los accesorios antes de empezar a limpiar la batidora.
2. Use un paño húmedo para limpiar el exterior de la base de la batidora. No sumerja nunca la base en agua u otros líquidos.
3. Además de la base, todas las piezas se deben limpiar en agua: la tapa con el pitorro, el vaso y la pieza con las cuchillas.
4. Si no utiliza la batidora durante mucho tiempo, guárdela en un lugar bien ventilado y seco para evitar que el motor de la batidora se vea afectado por la humedad.

DŮLEŽITÉ

Při používání jakéhokoli el. spotřebiče dbejte zvýšené opatrnosti a dodržujte určitá bezpečnostní pravidla:

- Pečlivě si přečtěte tento manuál. Po přečtení ho uschovje pro případné další informace.
- Před použitím odstraňte veškeré reklamní a ochranné fólie i polepky.
- Ujistěte se, že napětí uvedené na štítku přístroje odpovídá Vaší elektrické síti.
- Vždy dohlédněte na to, aby si s přístrojem nehrály děti.
- Tento přístroj smí být použit pouze k účelům, ke kterým je určen. To znamená: pouze pro výrobu zmrzliny a pouze pro použití v domácnosti a to pouze uvnitř.
- Přístroj nesmí být používán osobami se sníženou psychickou nebo motorickou schopností. Nesmí být používán ani neproškolenými osobami bez dozoru.
- Děti by měli být pod neustálým dozorem, aby si nehráli s přístrojem a nesvrhli ho třeba na zem.

- Děti starší 16 let, osoby se sníženou psychickou či koordinační schopností smí přístroj používat pouze za dozoru lidí, které jsou seznámeny s tímto manuálem i riziky. Děti nad 8 let smí přístroj pouze čistit, a to za předpokladu neustálého dozoru. Přístroj při čištění musí být odpojen z el. proudu.
 - Přístroj musí být uložen bezpečně mimo dosah dětí mladších 16 let.
 - Přístroj vždy plně odpojte od elektrického proudu pokud je s ním něco v nepořádku, během bouřky, nebo když už jej nechcete nadále používat, či jej potřebujete vyčistit.
 - Nepoužívejte přístroj, pokud má poškozený přívodní kabel, nebo Vám upadl na zem. Takto poškozený spotřebič musí být opraven/zkontrolován vždy v odborném servise.
 - **POZOR:** Aby se předešlo rizikům, nesmí se přístroj používat se žádným externím časovačem ani jinými neoriginálními částmi.
-
- Nikdy nenechávejte spuštěný přístroj bez dozoru.
 - Nepoužívejte ani neskladujte přístroj venku (ve volné přírodě)
 - Nikdy přístroj nepoužívejte jinak než je určeno.
 - Důkladně zkontrolujte, zda parametry vaší el. sítě jsou schodné s požadavky na informačním štítku přístroje.

- Zástrčka přívodního kabelu se smí zapojit pouze do uzeměné zásuvky, schválené dle místních norem.
- Přístroj používejte pouze s originálním příslušenstvím.
- Pokud je přístroj jakkoli poškozen (i když se zdá být poškození minimální), nikdy takto poškozený přístroj nepoužívejte. Nesnažte se ho opravovat sami doma, ale vždy opravu svěřte odbornému servisu DOMO nebo jeho partnerům.
- Nikdy neponořujte žádné části přístroje, zástrčku ani přívodní kabel pod vodu, jinak hrozí úraz el. proudem. Ujistěte se, že máte přístroj postavený na suchém místě.
- Přívodní kabel je záměrně vyroben kratší, snižuje to riziko o jeho zakopnutí, stržení přístroje z pracovní plochy. Z toho důvodu **NEPOUŽÍVEJTE PRODLUŽOVACÍ KABEL**.
- Přívodní kabel vždy důkladně celý rozviňte, jinak hrozí riziko přehřátí kabelu.
- Přívodní kabel nenechávejte ležet přes ostré hrany ani na teplých/horkách plochách.
- Přívodní kabel nenechávejte ležet pod (ani okolo přístroje), aby nehrozilo jeho převrácení.
- Pokud se Vám do prostoru motoru dostane voda, nebo nějaký cizí objekt, okamžitě přístroj vypněte vytažením zástrčky ze zásuvky. Přístroj před dalším zapnutím pořádně zkontrolujte.
- Přístroj nepoužívejte na prázdko / pokud je nádoba prázdná.
- Šlehačí metlu můžete vyjmout až když přístroj vypnete. Za běhu metlu z přístroje nevyndávejte.
- Přístroj udržujte v čistotě. Nečistoty by mohly způsobit zkrácení životnosti přístroje a hlavně vznik rizik el. výboje.
- Výrobce, dodavatel ani prodejce není schopen ručit za rizika vzniklá nedodržením těchto pokynů. Sám uživatel nese odpovědnost za takto vzniklá rizika.
- Ujistěte se, že je kolem přístroje dostatek prostoru pro ventilaci a cirkulaci vzduchu. Dodržujte vzdálenost alespoň 8 cm od okolních předmětů.

TUHLE PŘÍRUČKU USCHOVEJTE I PRO DALŠÍ UŽIVATELE

ČÁSTI PŘÍSTROJE



VLASTNOSTI PŘÍSTROJE

- Mixování ovoce, zeleniny, ledu atd. do nápojů.
- Tělo přístroje s velmi odolného barevného plastu.
- Nádoby z nezávadných bezbarvých plastů o velikosti 600 a 300 ml: znovupoužitelné, možnost mýt v míčce na nádobí, odolné a bez zápachu. Nádoby neabsorbují žádné pachy, ani chutě potravin.
- Mixovací nože lze rychle vyměnit za víko s pítkem a nádobu si tak můžete vzít místo láhve s pitím.
- Nádoby jsou snadno přenosné a pasují do držáků pití v autech.
- Dobře těsnící a znovupoužitelný uzávěr pítka.
- Ovládání přístroje jedním tlačítkem.
- Protiskluzové nožičky.
- Systém zajišťující bezpečné spuštění přístroje.
- Ochrana proti přehřátí motoru.

POUŽITÍ PŘÍSTROJE

Pozorně si přečtěte všechny kroky uvedené níže.

Důležité:

1. Tvrdou zeleninu nařežte na menší kousky, ne větší než 1,8 až 2,5 cm.
2. Nepoužívejte mixér na hnětení těsta, přípravu kaše, mletí masa apod.
3. Nepoužívejte tento přístroj k mixování teplých surovin nebo ingrediencí, materiál přístroje je určen pouze pro studené suroviny. (maximum 60 °C) Z tohoto důvodu je zakázáno vkládat jakékoliv části mixéru do mikrovlné trouby nebo cokoli v něm v mikrovlné troubě ohřívat.
4. Mixér umí rozdrtit kostky ledu. Nicméně, před drcením ledu vždy doplňte nádobku dostatkem tekutiny.
5. Mixér má vestavěný systém ochrany. Mixovací nádobka musí být řádně nasazena na základnu, jinak nejde mixér spustit.
6. Nepřeplňujte mixovací nádobu. Pokud začne motor vynechávat, ihned přístroj vypněte, odpojte od elektrické sítě a nechte alespoň 10 minut vychladnout!
7. Přístroj čistěte podle instrukcí uvedených dále.

KROK 1: Naplňte nádobku požadovanými surovinami. Ujistěte se, že do nádoby nedáváte více než po rysku 600 ml resp. 300 ml.



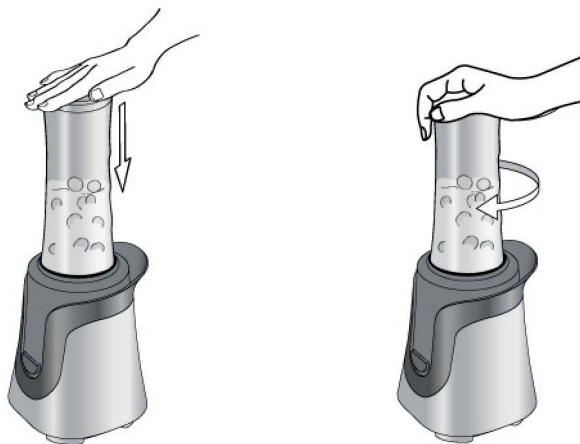
KROK 2: Opatrně chyťte víko s noži za spodek, nože směřují od Vás, a našroubujte na nádobku.



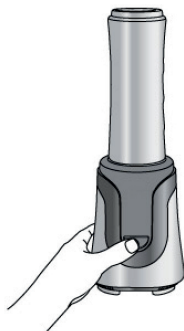
KROK 3: Umístěte základnu mixéru na rovnou a stabilní podložku a zapojte do elektrické sítě.



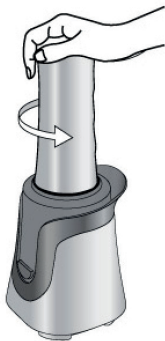
KROK 4: Otočte nádobku s noži dnem nahoru a srovnajte šipku na nádobě se šipkou na základně a zatlačte nádobku dovnitř. Nádobku zajistíte otočením po směru hodinových ručiček.



KROK 5: Stiskněte tlačítko pro začátek mixování. Při puštění tlačítka se mixování opět zastaví. **POZOR:** Jednotlivé mixování by nemělo přesáhnout 1 minut bez přerušení. Mezi jednotlivými cykly nechce mixér alespoň 11 min odpočinout a vychladnout.



KROK 6: Zastavte mixér až je vše rozmixované. Otočte nádobku proti směru hodinových ručiček a vyjměte nádobku ze základny.



KROK 7: Otočte nádobku dnem dolů, odejměte nože z nádoby a našroubujte víko s pítkem. Nyní můžete z nádoby pít jako z láhve.



ČIŠTĚNÍ A ÚDRŽBA

Upozornění !!

Nože jsou velmi ostré! Čistěte je opatrně!

1. Před čištěním přístroje vyjměte přístroj ze zásuvky a rozeberte části.
2. Použijte houbičku k očištění zevnějšíku mixéru a základny. Nikdy neponořujte základnu mixéru do vody a jiných kapalin.
3. Kromě základny, je možné veškeré části umýt ve vodě: nádoby na mixování a mixovací nástavec.
4. Pokud nebudete dlouho mixér používat, uklidte jej na suché a vzdušné místo. Chraňte před vlhkostí.

DÔLEŽITÉ

Pri používaní akéhokoľvek el. spotrebiče dbajte na zvýšenú opatrnosť a dodržujte určitá bezpečnostné pravidlá:

- Starostlivo si prečítajte tento manuál. po prečítaní ho uschovať pre prípadné ďalšie informácie.
- Pred použitím odstráňte všetky reklamné a ochranné fólie i polepky.
- Uistite sa, že napätie uvedené na štítku prístroja zodpovedá Vašej elektrickej sieti.
- Vždy dohliadnite na to, aby si s prístrojom nehrali deti.
- Tento prístroj smie byť použitý len na účely, ku ktorým je určený. To znamená: iba pre výrobu smoothie a len na použitie v domácnosti a to len vo vnútri.
- Prístroj nesmie byť používaný osobami so zníženú psychickú alebo motorickú schopnosť. Nesmie byť používaný ani neproškolenými osoba bez dozoru.
- Deti by mali byť pod neustálym dozorom, aby si nehrali s prístrojom a nesvrhli ho treba

na zem.

- Deti staršie ako 16 rokov, osoby so zníženou psychickú či koordinačné schopnosti smie prístroj používať iba za dozoru ľudí, ktoré sú oboznámené s týmto manuálom aj rizikami.
- Deti nad 8 rokov smie prístroj iba čistiť, a to za predpokladu neustáleho dozoru. prístroj pri čistenia musí byť odpojený z el. prúdu.
- Prístroj musí byť uložený bezpečne mimo dosahu detí mladších ako 16 rokov.
- Prístroj vždy plne odpojte od elektrického prúdu ak je s ním niečo v neporiadku, počas búrky, alebo keď už ho nechcete naďalej používať, či ho potrebujete vyčistiť.
- Nepoužívajte prístroj, ak má poškodený prírodný kábel, alebo Vám spadol na zem.
- Takto poškodený spotrebič musí byť opravený / skontrolovaný vždy v odbornom servise.
- **POZOR:** Aby sa predišlo rizikám, nesmie sa prístroj používať so žiadnym externým časovačom ani inými neoriginálnymi časťami.

- Nikdy nenechávajte spustený prístroj bez dozoru.
- Nepoužívajte ani neskladujte prístroj vonku (vo voľnej prírode)
- Nikdy prístroj nepoužívajte inak ako je určené.
- Dôkladne skontrolujte, či parametre vašej el. siete sú zhodné s požiadavkami na informačnom štítku prístroja.
- Zástrčka prívodného kábla sa smie zapojiť iba do uzemnenej zásuvky, schválené podľa miestnych noriem.
- Prístroj používajte len s originálnym príslušenstvom.
- Ak je prístroj akokoľvek poškodený (aj keď sa zdá byť poškodenie minimálna), nikdy takto poškodený prístroj nepoužívajte. Nesnažte sa ho opravovať sami doma, ale vždy opravu zverte odbornému servisu DOMO alebo jeho partnerom.
- Nikdy neponárajte žiadne časti prístroja, zástrčku ani prívodný kábel pod vodu, inak hrozí úraz el. proudem. Ujistite sa, že máte prístroj postavený na suchom mieste.
- Nikdy sa nedotýkajte zmrznuté nádoby mokrými rukami!
- Prívodný kábel je zámerne vyrobený kratšia, znižuje to riziko o jeho zakopnutia, strhnutie prístroja z pracovnej plochy. Z toho dôvodu NEPOUŽÍVAJTE predlžovacích káblov.
- Prívodný kábel vždy dôkladne celý rozviňte, inak hrozí riziko prehriatia kábla.
- Prívodný kábel nenechávajte ležať cez ostré hrany ani na teplých / horúčavách plochách.
- Prívodný kábel nenechávajte ležať pod (ani okolo prístroja), aby nehrozilo jeho prevráteniu.
- Ak sa Vám do priestoru motora dostane voda, alebo nejaký cudzí objekt, okamžite prístroj vypnite vytiahnutím zástrčky zo zásuvky. Prístroj pred ďalším zapnutím poriadne skontrolujte.
- Prístroj nepoužívajte na prázdno / ak je nádoba prázdna.
- Šľahaciu metlu môžete vybrať až keď prístroj vypnete. Za behu metlu z prístroja nevyberajte.
- Prístroj udržiajte v čistote. Nečistoty by mohli spôsobiť skrátenie životnosti prístroje a hlavne vznik rizík el. výboje.
- Výrobca, dodávateľ ani predajca nie je schopný ručiť za riziká vzniknuté nedodržaním týchto pokynov. Sám používateľ nesie zodpovednosť za takto vzniknutá riziká.
- Uistite sa, že je okolo prístroja dostatok priestoru pre ventiláciu a cirkuláciu vzduchu. Dodržujte vzdialenosť aspoň 8 cm od okolitých predmetov.

TENTO NÁVOD USCHOVAJTE AJ PRE ĎALŠIE POUŽÍVATEĽOV

ČASTI PRÍSTROJA



VLASTNOSTI PRÍSTROJA

- Mixovanie ovocia, zeleniny, ľadu atď. Do nápojov.
- Telo prístroja s veľmi odolného farebného plastu.
- Fľaše z nezávadných bezfarebných plastov o veľkosti 600 a 300 ml: znovu použiteľné, možnosť umývať v loptičkách na riad, odolné a bez zápachu.
- Fľaše neabsorbujú žiadne pachy, ani chute potravín.
- Mixovacia noža možno rýchlo vymeniť za veko s náustkom a nádobu si tak môžete vziať miesto fľaše s pitím.
- Fľaše sú ľahko prenosné a pasujú do držiakov pitie v autách.
- Dobre tesniace a znovupoužiteľný uzáver pítka.
- Ovládanie prístroja jedným tlačidlom.
- Protišmykové nožičky.
- Systém zaisťujúci bezpečné spustenie prístroja.
- Ochrana proti prehriatiu motora.

POUŽITIE PRÍSTROJA

Pozorne si prečítajte všetky kroky uvedené nižšie.

Dôležité:

1. Tvrdú zeleninu narežte na menšie kúsky, nie väčšie ako 1,8 až 2,5 cm.
2. Nepoužívajte mixér na miesenie cesta, prípravu kaše, mletie mäsa a pod.
3. Nepoužívajte tento prístroj k mixovaniu teplých surovín alebo ingrediencií, materiál prístroja je určený len pre studené suroviny. (maximum 60 °C) Z tohto dôvodu je zakázané vkladať akejkoľvek časti mixéra do mikrovlnnej rúry alebo čokoľvek v ňom v mikrovlnnej rúre ohrievať.
4. Mixér vie rozdrviť kocky ľadu. Avšak, pred drvením ľadu vždy doplňte nádobku dostatkom tekutiny.
5. Mixér má vstavaný systém ochrany. Mixovacia nádobka musí byť riadne nasadená na základňu, inak nejde mixér spustiť.
6. Nepreplňajte nádobu. Pokiaľ začne motor vynechávať, ihneď prístroj vypnite, odpojte od elektrickej siete a nechajte aspoň 10 minút vychladnúť!
7. Prístroj čistíte podľa inštrukcií uvedených ďalej.

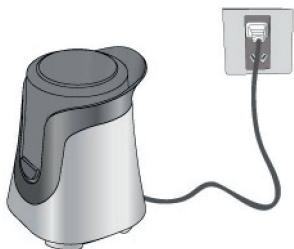
KROK 1: Naplňte fľašu požadovanými surovinami. Uistite sa, že do fľaše nedávate viac ako po značku 600 ml resp. 300 ml.



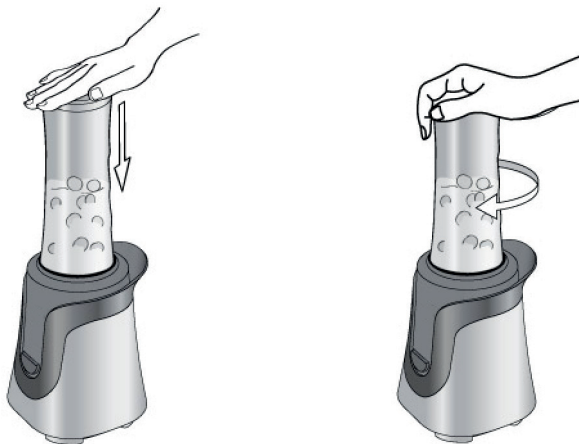
KROK 2: Opatrne chyťte veko s nožmi za spodok, nože smerujú od Vás, a naskrutkujte na nádobku.



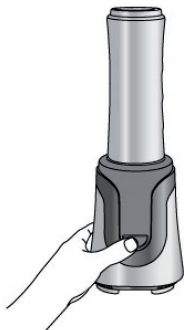
KROK 3: Umiestnite základňu mixéra na rovnú a stabilnú podložku a zapojte do elektrickej siete.



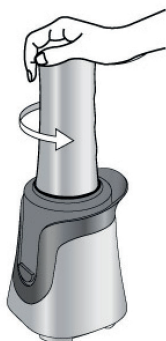
KROK 4: Otočte fľašu s nožmi dnom hore a zarovnajete šípkou na fľaši so šípkou na základni a zatlačte dovnútra. Fľaša zaistíte otočením po smere hodinových ručičiek.



KROK 5: Stlačte tlačidlo pre začiatok mixovanie. Pri pustení tlačidla sa mixovanie opäť zastaví. **POZOR:** Jednotlivé mixovanie by nemalo presiahnuť 1 minút bez prerušenia. Medzi jednotlivými cyklami nechce mixér aspoň 1 min odpočinúť a vychladnúť.



KROK 6: Zastavte mixér až je všetko rozmixovanej. Otočte fľašu proti smeru hodinových ručičiek a vyberte fľašu zo základne.



KROK 7: Fľašu otočte dnom nadol, odoberte z nej nože a naskrutkujte veko s náustkom. Teraz môžete z fľaše piť.



ČISTENIE A ÚDRŽBA

Upozornenie !!

Nože sú veľmi ostré! Čistite ich opatrne!

1. Pred čistením prístroja vyberte prístroj zo zásuvky a rozoberte časti.
2. Použite hubku na očistenie zovňajšku mixéra a základne. nikdy neponárajte základňu mixéra do vody a iných kvapalín.
3. Okrem základne, je možné všetky časti umyť vo vode: nádoby na mixovanie a mixovací nástavec.
4. Ak nebudete dlho mixér používať, upracte ho na suché a vzdušné miesto.

DOMO Webshop

BESTEL

de originele
Domo-accessoires
en -onderdelen
online via:

COMMANDEZ

d'authentiques
accessoires et
pièces Domo en
ligne sur:

BESTELLEN SIE

die Domo
Original-Zubehör
und -Ersatzteile
online über:

ORDER

the original
Domo
accessories and
parts online at:

webshop.domo-elektro.be



of scan hier:

ou scannez ici:

oder hier scannen:

or scan here:

